

С. В. РЯЩЕНКО

Институт географии СО РАН, г. Иркутск

РЕГИОНАЛЬНЫЕ ДИСПРОПОРЦИИ В КАЧЕСТВЕННЫХ ХАРАКТЕРИСТИКАХ НАСЕЛЕНИЯ АЗИАТСКОЙ РОССИИ

Приведены результаты сравнительного межрегионального анализа медико-демографических и социально-экономических характеристик населения регионов азиатской части России. Определены основные факторы формирования качества населения, которое рассматривается как функция региональной системы жизнедеятельности.

Ключевые слова: *региональная система жизнедеятельности, региональная общность, качество населения, индикаторы качества.*

Presented are the results from a comparative regional analysis of medico-demographic and socio-economic characteristics of the population in the regions of the Asian part of Russia. The main formation factors are determined for the quality of the population which is regarded as a function of the regional human life patterns.

Keyword: *regional human life pattern, regional community, quality of the population, quality indicators.*

ВВЕДЕНИЕ

Одна из важнейших особенностей современности — признание ведущей роли человеческого капитала в экономическом и социальном развитии стран и регионов [1]. С этих позиций предложено большое число понятий и терминов, отражающих поиск социальных индикаторов и критериев оценки состояния общества. К наиболее часто употребляемым понятиям относятся «потенциал человеческого развития», «качество жизни», «качество населения», «общественное здоровье», «коэффициенты жизнеспособности», «жизненный потенциал» и другие. В политическом контексте повышение уровня и качества жизни населения в нашей стране объявлены стратегическими направлениями развития России в XXI в.

К одним из наиболее актуальных направлений современных социально-географических исследований относится региональный анализ процессов «воспроизводства» качества населения как на популяционном, так и на индивидуальном уровне, а также поиск показателей, интегрирующих объективные (статистически измеряемые) и субъективные (данные индивидуальных опросов) оценки состояния разных территориальных общностей. В условиях сохраняющихся тенденций к снижению численности населения все большее значение приобретают качественные характеристики населения, отражающие его жизнеспособность, т. е. способность к современной жизни в зависимости от физического здоровья, репродуктивного поведения, экономической активности и обеспеченности, территориальной мобильности, профессиональной подготовки, общего образовательного уровня и т. д.

Территориальное разнообразие природных и социально-экономических условий жизни, историко-культурные особенности формирования региональных общностей азиатской части России (АЧР), глубокие перемены, происходящие в нашем обществе, — все это диктует необходимость исследования роли географической составляющей процессов, влияющих на качество населения. Эти обстоятельства определили новую парадигму социально-географических исследований — сопряженное изучение пространственно-временной дифференциации статистически измеряемых качественных характеристик населения и факторов среды обитания, влияющих на их формирование.

МАТЕРИАЛЫ И МЕТОДЫ

В исследованиях использована методология социально-географического анализа, основанного на представлении о географической детерминированности качественных характеристик населения дискретностью эколого-географических и социально-экономических условий его жизни. Очевидно, что понимание роли качества среды (природной, экономической, социальной, экологической) в жизнедеятельности населения — один из важнейших вопросов в достижении социальных целей развития региона. Последовательно анализируются особенности расселения населения относительно территорий с разной комфортностью природно-климатических условий и уровня промышленного загрязнения среды. К качественным характеристикам населения отнесены динамика его численности, показатели естественного и механического движения, продолжительность жизни, общая и младенческая смертность, причины смертности и инвалидности, статистика социальной патологии.

В пределах азиатской части России рассмотрены 24 региона РФ по состоянию административного деления на 2008 г. В это число включены Тюменская область, а также Ханты-Мансийский и Ямало-Ненецкий национальные округа, входящие в Уральский федеральный округ. В исследованиях использованы официальные статистические материалы, характеризующие демографическую ситуацию в регионах и РФ [2–4], социальное развитие и уровень жизни населения [5, 6].

С учетом целей исследования важный методологический смысл несут понятия «региональная общность» и «региональная система жизнедеятельности», раскрывающие представление о пространственно-временных связях и отношениях населения с факторами среды обитания (природными, социальными, экономическими, экологическими).

В исследовании использован квалитетрический подход к переводу несопоставимых в натуральном виде показателей, характеризующих население, в систему нормированных индексов. Для перевода использованных показателей (X_i) в индексы, значение которых заключено между 0 и 1, использована формула: $X_i - X_{\min} / X_{\max} - X_{\min}$. Это позволило сравнивать показатели разной природы в одной системе координат. Подобные приемы приняты при оценке человеческого потенциала развития по Программе Развития ООН (ПРООН) [7] и в других исследованиях.

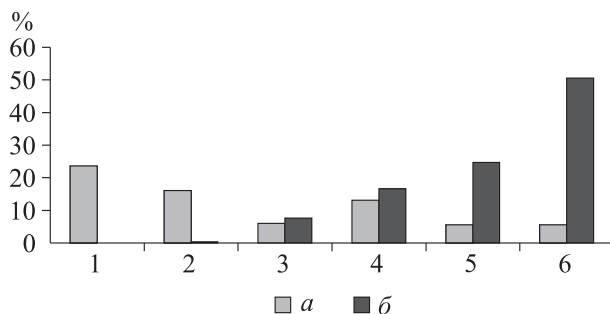
РЕЗУЛЬТАТЫ И ОБСУЖДЕНИЕ

Общий характер расселения на территории азиатской части России в основном отражает специфику природных условий. В первую очередь заселялись удобные для сельского хозяйства долины крупных рек, подгорные равнины, лесостепные межгорные котловины. Формирование очагов с высокой концентрацией населения за пределами основной полосы расселения связано с освоением минерально-сырьевых ресурсов северных и горных районов путем привлечения людей из других районов страны и районов «старого освоения» Сибири.

Основная полоса расселения (около 20 % от всей АЧР), где сосредоточено до 80 % населения АЧР, вытянута вдоль Транссибирской магистрали с наиболее комфортными для жизни людей природными условиями. Остальную часть территории (около 80 % общей площади) населяет лишь 20 % населения макрорегиона (рис. 1). Таким образом, очевиден дефицит территорий, пригодных для жизни людей.

Рис. 1. Размещение населения на территориях с разным уровнем комфортности природно-климатических условий, по [7].

a — процент площади территорий (от общей площади АЧР): 1 — непригодных для постоянного проживания, 2 — крайне дискомфортных, 3 — дискомфортных, 4 — умеренно дискомфортных, 5 — гиподискомфортных, 6 — наиболее комфортных. b — процент населения (от общей численности), проживающего на разных типах территорий.



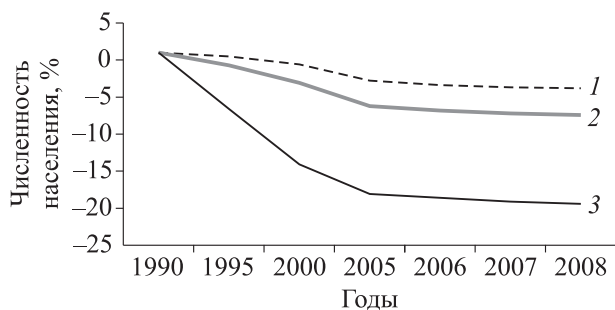


Рис. 2. Динамика численности населения, по [3].

1 — Российская Федерация, 2 — Сибирский федеральный округ, 3 — Дальневосточный федеральный округ.

грязненной среды [8]. На региональном уровне основные проблемы жизнедеятельности населения азиатской части России связаны с суровыми природно-климатическими условиями, высоким уровнем промышленного загрязнения среды жизнедеятельности, различиями регионов по уровню социально-экономического развития [8–10].

Период с 1990 по 2005 г. характеризуется снижением численности населения в Сибирском и Дальневосточном федеральных округах (рис. 2). К 2008 г. ситуация стабилизировалась, но тенденция к уменьшению численности населения сохраняется.

С 1990 г. в большинстве регионов азиатской части России, как и в целом в стране, наблюдается естественная убыль населения, за исключением регионов, в населении которых большую долю составляют коренные жители Сибири и Дальнего Востока (рис. 3). Закономерен естественный прирост в Тюменской области, имеющей молодое население, в сравнении с другими регионами АЧР.

Наряду с процессами естественного движения на современную численность населения азиатской части России существенно повлиял механический отток населения в направлении периферия—центр, восток—запад (рис. 4). Следует отметить возрастание интенсивности миграционного оттока по мере удаления от европейской части России, с одной стороны, и основной полосы расселения в АЧР — с другой.

Сложившаяся контрастность регионов по массовому неуправляемому оттоку населения вызвана поисками людей более благоприятных условий жизни в западных и южных регионах страны. Этот период характеризуется ростом стоимости транспортных перевозок, увеличением доли населения с денежными доходами ниже прожиточного минимума, ростом цен на предметы первой необходимости и др., что косвенно указывает на экономические мотивы оттока населения из восточных регионов страны. В эти годы доля населения с доходами ниже прожиточного минимума в Сибирском федеральном округе достигала 54 %, в Дальневосточном — 43 %, в то время как в Центральном и Южном округах эти показатели не превышали 16 %. В годы наибольшего оттока из Сибирского и Дальневос-

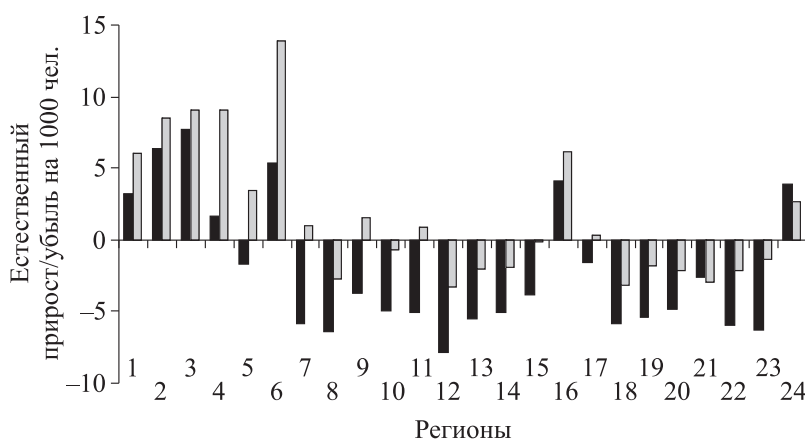


Рис. 3. Динамика естественного прироста/убыли населения в регионах азиатской части России, по [2, 3].

Регионы (здесь и на рис. 4–7): 1 — Тюменская обл., 2 — Ханты-Мансийский АО, 3 — Ямало-Ненецкий АО, 4 — Респ. Алтай, 5 — Респ. Бурятия, 6 — Респ. Тыва, 7 — Респ. Хакасия, 8 — Алтайский край, 9 — Забайкальский край, 10 — Красноярский край, 11 — Иркутская обл., 12 — Кемеровская обл., 13 — Новосибирская обл., 14 — Омская обл., 15 — Томская обл., 16 — Респ. Саха (Якутия), 17 — Камчатский край, 18 — Приморский край, 19 — Хабаровский край, 20 — Амурская обл., 21 — Магаданская обл., 22 — Сахалинская обл., 23 — Еврейская АО, 24 — Чукотский АО.

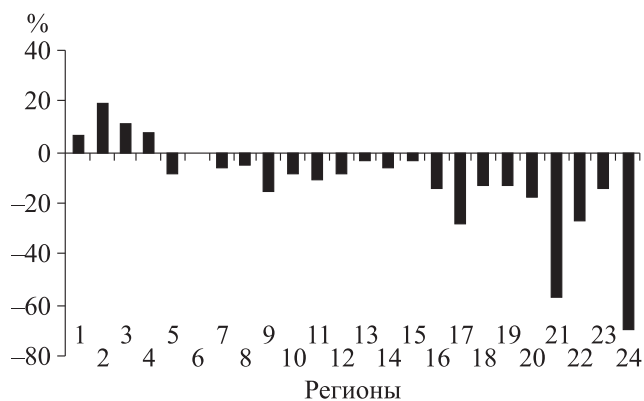


Рис. 4. Изменение численности населения в АЧР (2008 г. по отношению к 2000 г.), по [3, 10]. 1–24 см. на рис. 3.

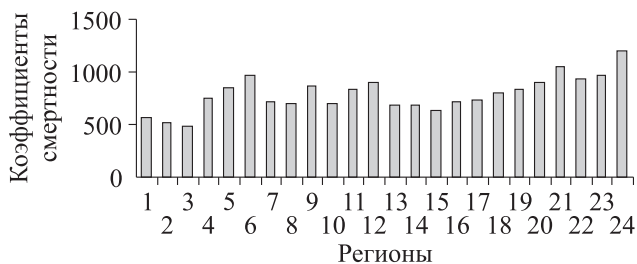


Рис. 5. Смертность в трудоспособном возрасте по регионам АЧР (2008 г.), по [5]. 1–24 см. на рис. 3.

точного округов увеличился миграционный прирост населения в Центральном и Южном федеральных округах, т. е. восточные регионы в этот период стали «донорами» населения для европейской части страны.

В результате миграционных процессов нестабильная демографическая ситуация сложилась на севере Ангаро-Енисейского региона (Таймыр, Эвенкия Красноярского края), на юге Восточной Сибири (Республика Тыва, Забайкальский край), на северо-востоке страны (Магаданская область, Камчатский край).

К интегральным индикаторам качества населения относятся показатели смертности населения, продолжительности жизни. Всемирная Организация Здравоохранения (ВОЗ) рекомендовала рассматривать среднюю продолжительность жизни как важнейшую медико-демографическую характеристику состояния здоровья населения. Средняя ожидаемая продолжительность жизни мужчин в Республике Тыва, Чукотском АО в 2008 г. составила менее 60 лет, т. е. оказалась ниже возраста выхода на пенсию.

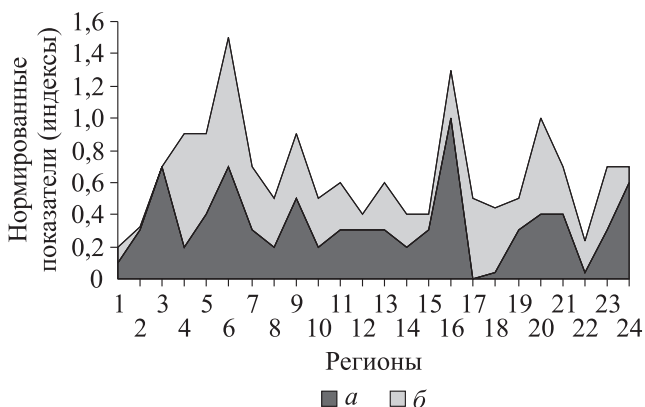
Высоки различия средней продолжительности жизни внутри страны. Если крайнее положение занимает Республика Тыва (продолжительность жизни мужчин в 2008 г. — 55,1 лет, женщин — 66,0 лет), то в Республике Ингушетия эти показатели составляют соответственно 76,2 и 83,5 года [3]. Положение усугубляется высокой смертностью в трудоспособном возрасте (рис. 5) и увеличивающимся числом лет дожития в состоянии инвалидности.

Если в странах с высокой продолжительностью жизни инвалидность чаще является следствием старости, то для населения азиатской части России характерна ранняя инвалидность, причиной которой служат сердечно-сосудистые заболевания, болезни опорно-двигательного аппарата, органов дыхания, расстройства психики. Продолжительность жизни без инвалидности на 3–5 лет меньше по сравнению с развитыми странами [11].

Известно, что продолжительность жизни относится к показателям, формирующимся на популяционном уровне длительное время, часто равное жизни нескольких поколений. С другой стороны, есть достаточно много статистических свидетельств того, что продолжительность жизни как показатель качества населения «реагирует» на динамику экономических, экологических и социальных факторов. Вопрос о значимости разных факторов для сложившейся продолжительности жизни крайне сложен. В частности, региональные диспропорции в продолжительности жизни проявляются на фоне различий регионов по комфортности природно-климатических условий (рис. 6), оце-

Рис. 6. Продолжительность жизни населения регионов АЧР и комфортность природно-климатических условий, по [3, 12, 13].

Нормированные показатели (индексы): *a* — комфортность климатических условий, *б* — ожидаемая продолжительность жизни. 1–24 см. на рис. 3.



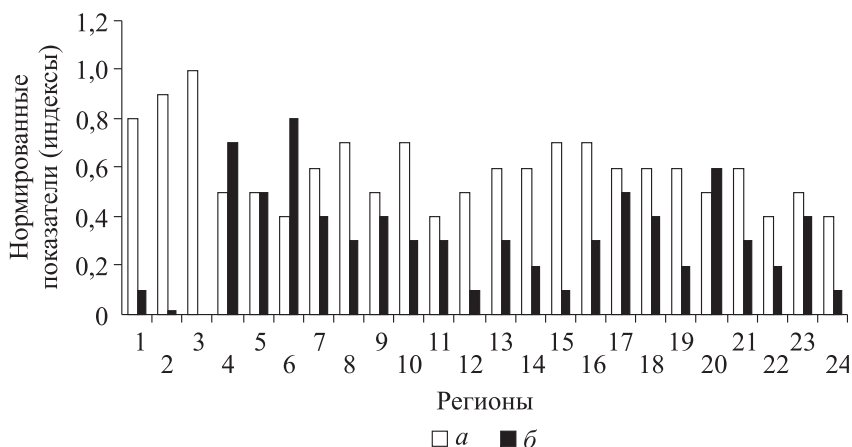


Рис. 7. Ожидаемая продолжительность жизни (а) и доля населения с денежными доходами ниже прожиточного минимума (б) (2008 г.), по [3, 5]. 1–24 см. на рис. 3.

ниваемой в данном случае по сумме градусо-дней отопления (продолжительность отопительного периода в днях умноженная на среднюю температуру отопительного периода) и числу дней с температурами ниже 0° [12, 13].

Существует тенденция сопряженного изменения показателей ожидаемой продолжительности жизни и доли населения с денежными доходами ниже прожиточного минимума (рис. 7). Природные и социально-экономические условия — наиболее манифестные факторы, влияющие на социальную напряженность. Социально-демографическая напряженность проектируется и на структуру причин смертности. В отличие от развитых стран, где неестественные причины смерти (несчастные случаи, убийства, самоубийства и другие внешние воздействия) находятся на последнем месте, в регионах АЧР они занимают второе место после сердечно-сосудистых заболеваний. В большинстве случаев (около 80 %) это люди трудоспособного возраста.

В многолетней динамике показателей смертности от неестественных причин (рис. 8) прослеживается соответствие их подъемов и спадов периодам нарастания социальной напряженности, вызванной рыночными реформами. Следовательно, этот показатель является индикатором социальных рисков в период трансформации общественных отношений.

Региональные диспропорции качественных характеристик населения (см. таблицу) целесообразно рассматривать как объективную реальность, соответствующую географическому разнообразию условий жизнедеятельности, различиям регионов по природно-климатическим условиям, природно-ресурсному потенциалу, особенностям формирования современного населения, представленного в разных соотношениях коренными народностями Сибири и Дальнего Востока и длительно живущим (несколько поколений) пришлым населением.

К факторам второго порядка, влияющим на межрегиональные диспропорции качества населения, следует отнести региональную политику, представляющую собой комплекс законодательных, административных, экономических, социальных мероприятий, способствующих сглаживанию или, наоборот, обострению экономических и социальных диспропорций в развитии регионов.

Большое значение приобретает регионализация существующих государственных социальных стандартов жизнеобеспечения населения, включающих оплату труда, прожиточный минимум, медицинское обслуживание, социальную защиту, жилищное законодательство и другие виды государственных социальных гарантий.

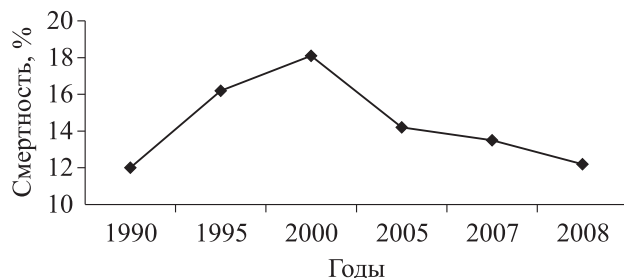


Рис. 8. Динамика показателей смертности населения в азиатской части России от неестественных причин (% от их общего числа), по [5].

Межрегиональные диспропорции качественных характеристик населения АЧР (2008 г.), по [3, 5]

Индикаторы качества населения	Соотношение мин. и макс. показателей
Темпы снижения численности населения	14,9
Естественный прирост/убыль населения	1,8
Младенческая смертность	5,5
Общая смертность (стандартизованные показатели)	1,7
Смертность в трудоспособном возрасте	2,9
Смертность от неестественных причин	3,3
Продолжительность жизни	1,4
Доля населения старше пенсионного возраста	3,1
Заболеваемость	2,1
Инвалидность	5,0
Доля населения с доходами ниже прожиточного минимума	5,5
Удельный вес населения, нуждающегося в жилищных условиях	12,5
Число разводов на один брак	5,5
Число зарегистрированных преступлений	2,2

ЗАКЛЮЧЕНИЕ

Региональные диспропорции в качестве населения азиатской части России рассматриваются в контексте главной цели современного территориального развития — повышения качества жизни людей. Необходимость достижения этой цели декларируется на всех уровнях управления — государственном, региональном, муниципальном. Очевидно, что решить эти вопросы невозможно без постоянного анализа причин географически обусловленных диспропорций в качественных характеристиках населения.

Концепция качества жизни, внедряемая в идеологию управления территориями, требует, с одной стороны, перехода к оценкам социальной ситуации на основе сопоставления статистически измеряемых критериев с аналогичными показателями, достигнутыми на национальном и международном уровнях. С другой стороны, как уже отмечалось в литературе, возможность использования способов оценивания условий жизнедеятельности населения регионов РФ на основе стандартов качества жизни, предлагаемых развитыми странами, крайне ограничена. Это связано с большим географическим разнообразием типов среды жизнедеятельности, предполагающим естественную территориальную дифференциацию качества жизни в целом и качества населения как социальной составляющей среды жизнедеятельности.

Региональные диспропорции в качестве населения сформировались под влиянием большой совокупности природных, историко-культурных, социальных, экономических и экологических факторов. Вместе с тем выявленные территориальные диспропорции могут интерпретироваться как географическое разнообразие качественных характеристик населения, обусловленных объективно существующими естественными различиями в условиях жизнедеятельности региональных общностей на территории АЧР.

Динамика ряда частных и агрегированных социально-географических показателей указывает на возможность их использования в качестве индикаторов для мониторинга трансформации общественно-географических процессов, влияющих на качество жизни.

СПИСОК ЛИТЕРАТУРЫ

1. Римашевская Н. М. Качество человеческого потенциала России как стратегическая цель // Народонаселение. — 2004. — № 3. — С. 17–27.
2. Демографический ежегодник России. 2008: Стат. сб. — М.: Росстат, 2008. — 525 с.
3. Демографический ежегодник России. 2009: Стат. сб. — М.: Росстат, 2009. — 557 с.
4. Демографический ежегодник России: Стат. сб. — М.: Госкомстат, 2001. — 403 с.
5. Социальное положение и уровень жизни населения России. 2008: Стат. сб. — М.: Росстат, 2008. — 502 с.
6. Социальное положение и уровень жизни населения России. 2009: Стат. сб. — М.: Росстат, 2009. — 503 с.
7. UNDP. The report on development of human potential in the Russian Federation 2006/2007 // Regions of Russia: the purposes, problems. — 2007. — 145 p.
8. Рященко С. В. Региональная антропоэкология Сибири. — Новосибирск: Наука, 2000. — 193 с.

9. **Прохоров Б. Б.** Здоровье населения России по регионам. Общественное здоровье // Россия в окружающем мире: аналит. ежегодник. — М.: МНЭПУ, 2000. — С. 58–87.
10. **Зубаревич Н. В.** Социальное развитие регионов России: проблемы и тенденции переходного периода. Изд. 4-е, стереотип. — М.: УРСС, 2009. — 251 с.
11. **Иванова А. Е.** Продолжительность жизни, свободной от инвалидности в России и за рубежом: проблемы сравнительного анализа. — <http://www.ecsocman.edu.ru-/images/pubs/2005/02/05/>
12. **Гербурт-Гейбович А. А.** Оценка климата для типового проектирования жилищ. — Л.: Стройиздат, 1971.— 105 с.
13. **Строительные нормы и правила.** Строительная климатология. — М.: Госстрой, 2003. — 80 с.

Поступила в редакцию 13 мая 2010 г.